

## Технический регламент: Фрезы Roadtec

### Процедура замены специального кожуха барабана фрезы

#### Осторожно!

1. Всегда выключайте двигатель. Поднимите отвал с блоком питания и установите штанги безопасности во время работы режущего барабана, конвейера и всех деталей, участвующих в обслуживании машины.

RX-60C дает пользователю возможность фрезерования с различной шириной: 7'-2" - 12'-6". Для выполнения данной процедуры есть специальный кожух барабана со сменными барабанами, который можно заменить под машиной для достижения желаемой ширины резки.

Далее приведен образец, иллюстрирующий замену кожуха барабана фрезы RX-60C.

#### А. Снятие откидного борта (только если заменяемый кожух барабана фрезы имеет откидные борта):

1. Уберите лестницы, домкрат откидного борта, цилиндры и задние откидные борта. Обратите внимание на направление фитингов на цилиндрах и на микро клапан крутящего момента (Фото 1) для правильной установки.

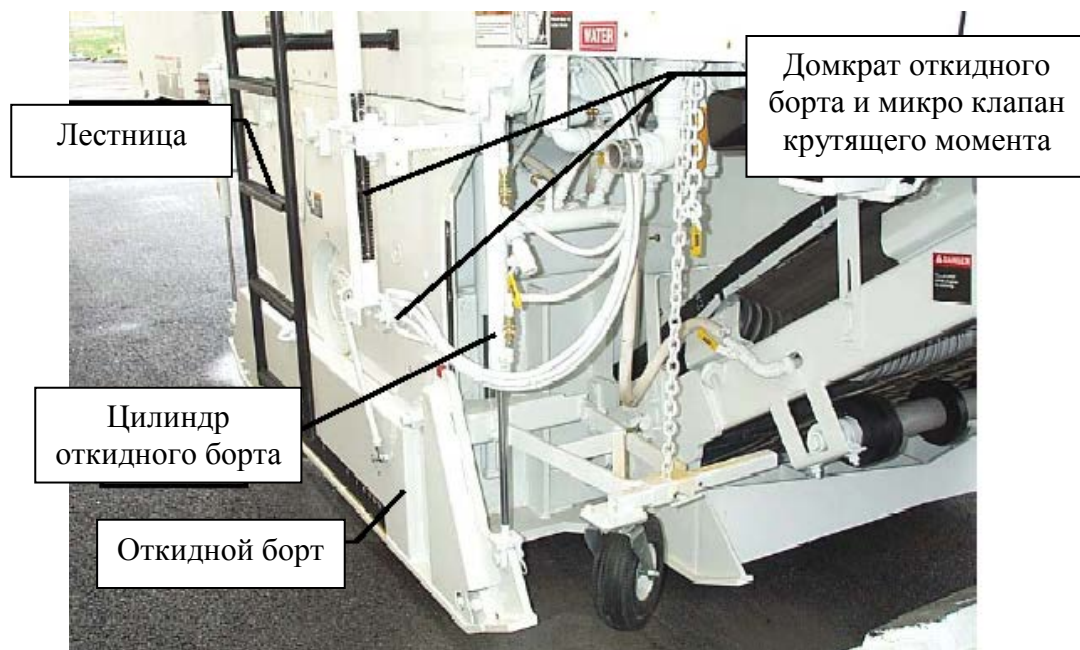


Фото 1

## **А. Снятие откидного борта (продолжение)**

2. Перед удалением болта откидного борта (Фото 2), гайки и прокладки, поддерживайте узел откидного борта. Выньте откидные борта, даже если заменяемый кожух барабана фрезы оснащен откидными бортами.



**Фото 2**

## **В. Снятие ремня фрезы (продолжение)**

1. Снимите ограждение ремня и панели для получения доступа к цилиндру натяжения ремня и шкива

2. **Осторожно!** Попросите других сотрудников уйти из-под машины и ослабьте натяжение ремня фрезы (для этого возможно придется запустить двигатель).

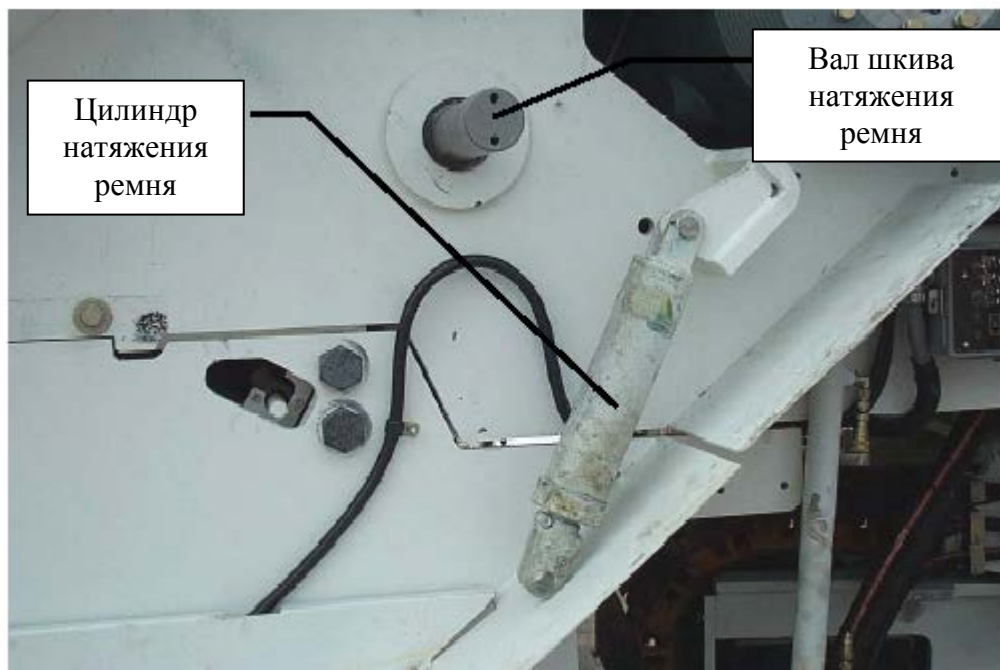
3. Снимите ремни фрезы, цилиндр натяжения ремня и шкив натяжения ремня (Фото 3 и 4). Удостоверьтесь, что гидравлические шланги находятся в безопасном положении и не будут разрушены при снятии и установке кожуха.

4. Всегда предупреждайте «Не зажимать» и оберните каким-нибудь образом вал шкива. Это предотвратит коррозию и проблемы в будущем.

## **В. Снятие ремня фрезы (продолжение)**



**Фото 3**



**Фото 4**

### **С. Передние и задние цилиндры отвала**

1. Опустите отвал вниз и выньте пальцы цилиндров из цилиндров на переднем и заднем отвалах. Осторожно (под машиной не должно никого быть) оттяните цилиндры, чтобы предотвратить их взаимодействие со снимаемым кожухом (Фото 5).





Фото 5

#### Д. Пальцы первичного конвейера.

1. При помощи стяжных муфт или подъемного оборудования любого типа, подвесьте первичный конвейер надлежащим образом, используя боковые крюки и цепи (Фото 6). Убедитесь, что все цепи **закреплены прочно**. Отодвиньте конвейер от корпуса фрезы при помощи стяжных муфт.

2. Когда конвейер зафиксирован, выньте пальцы конвейера из крепления конвейера на переднем отвале (Фото 7).

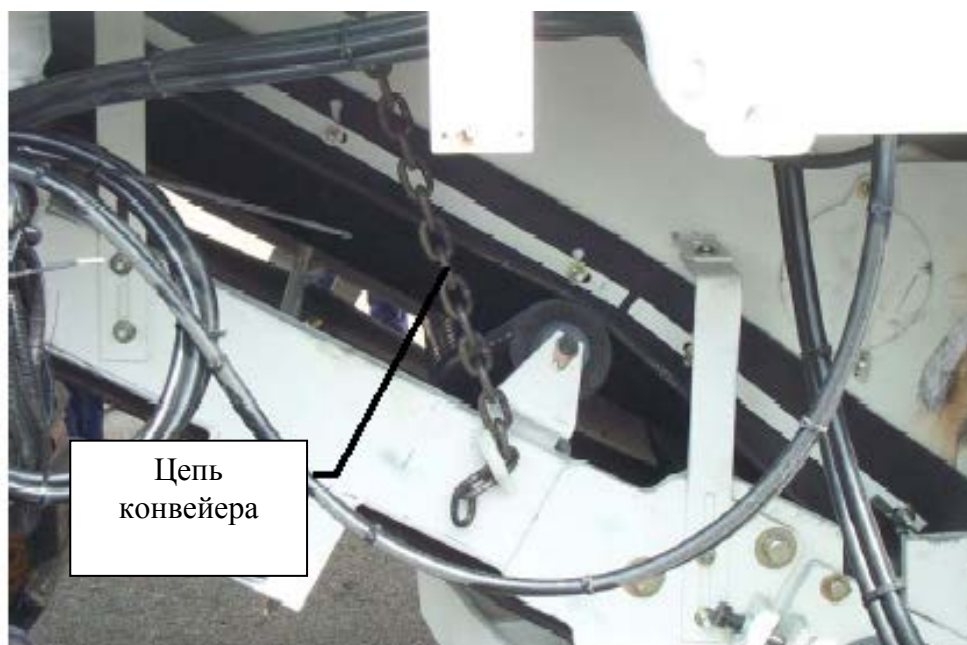


Фото 6

## D. Пальцы первичного конвейера (продолжение)



Пальцы  
первичного  
конвейера

Передний отвал

**Фото 7**

## E. Соединители распылителя

1. Отключите передние и задние распылители, используя быстроразъемные соединители (Фото 8, 9, 10).

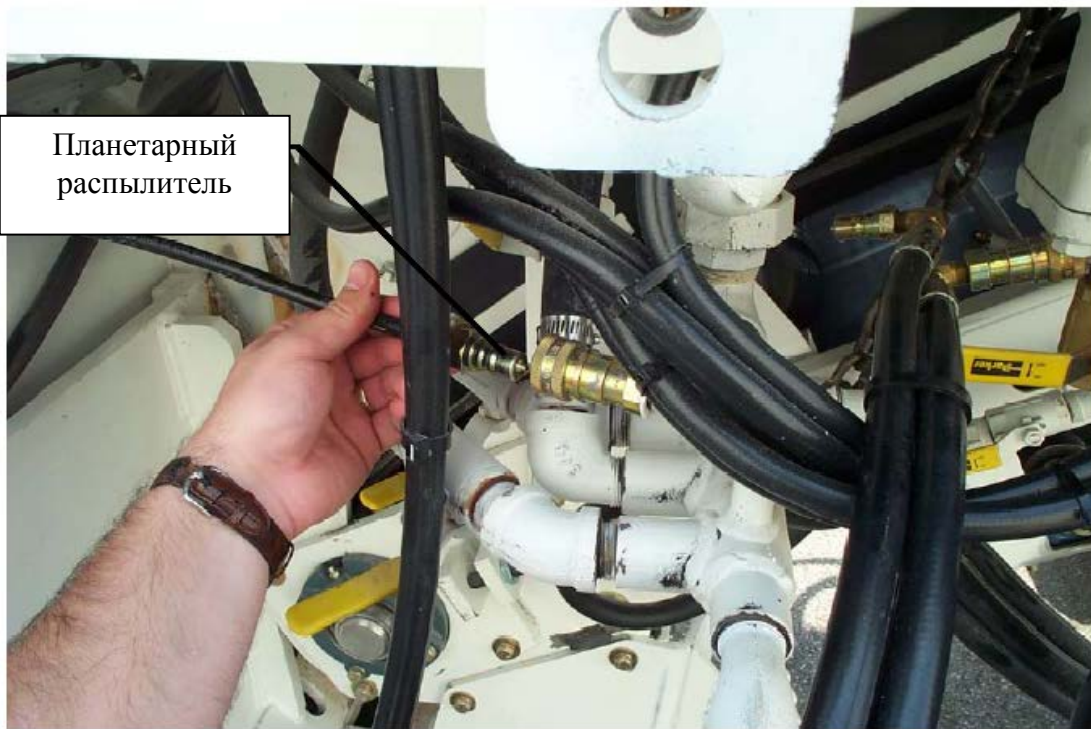


Соединитель  
заднего  
распылителя

**Фото 8**



**Фото 9**



**Фото 10**

## **Г. Болты и шасси корпуса.**

**Внимание!** 1. Удостоверьтесь, что вокруг и под машиной нет людей.

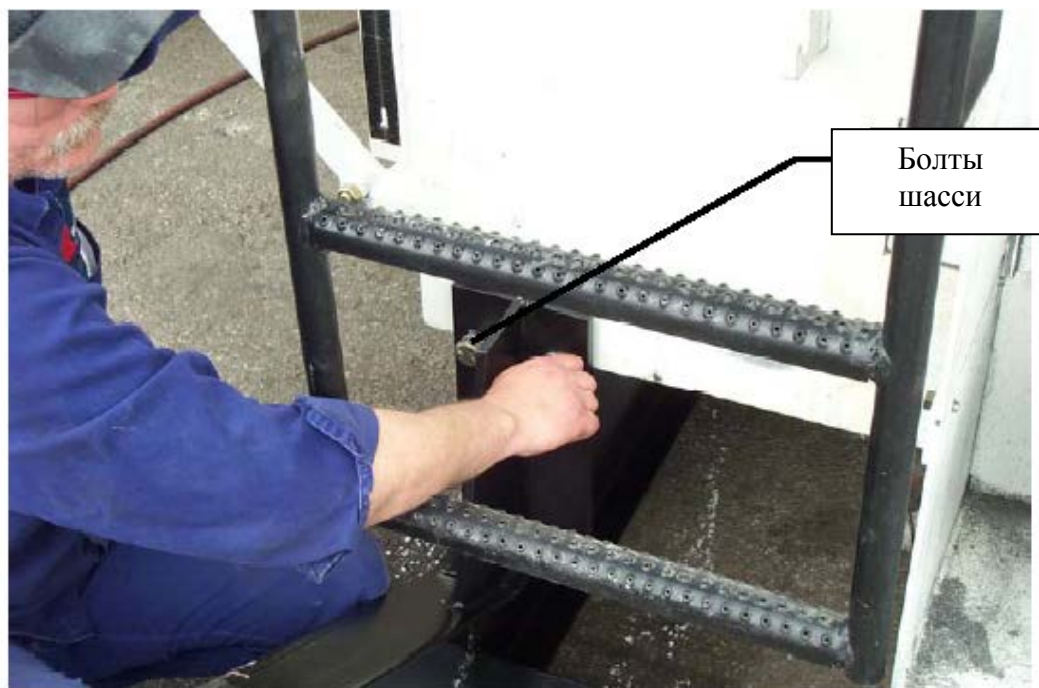
Используя подъемники, поставьте машину в такое положение, чтобы шасси корпуса кожуха были расположены под фрезой (Фото 11).





**Фото 11**

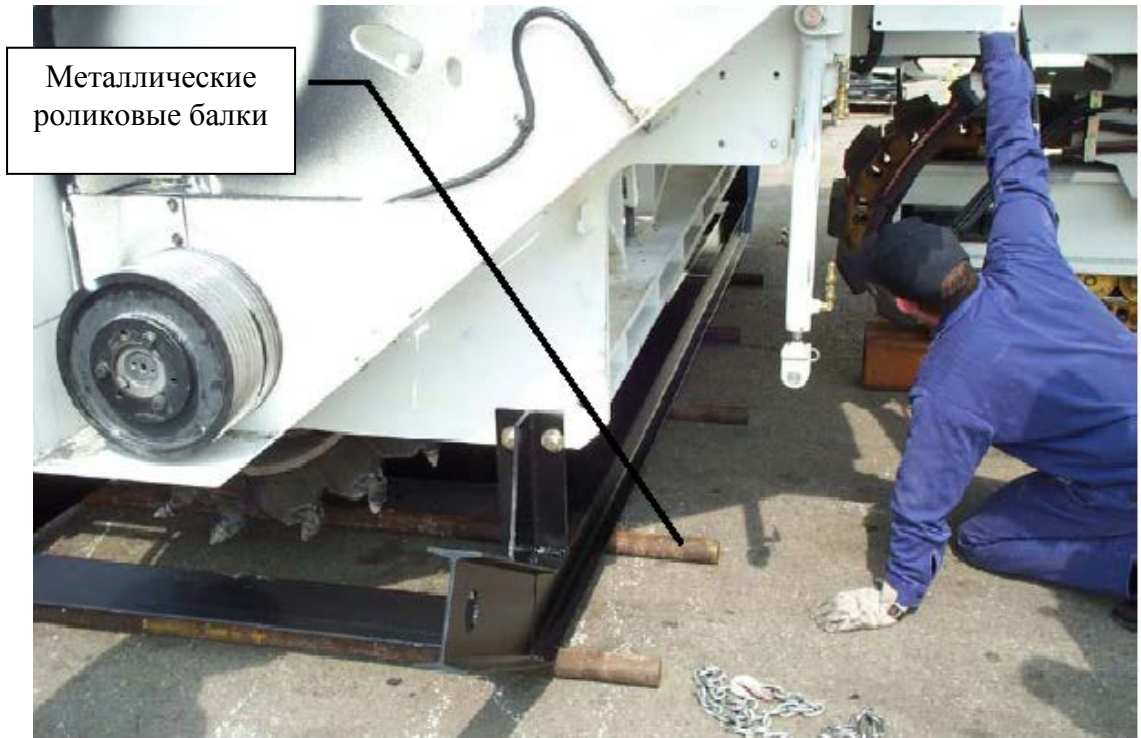
2. Когда шасси окажутся в нужном положении, аккуратно опустите машину так, чтобы шасси стали ровно под корпус кожуха фрезы. Крепко прикрутите шасси к фрезе при помощи 8 болтов по 4 на каждую сторону (Фото 12).



**Фото 12**

## Г. Болты и шасси фрезы (продолжение)

3. С надежно прикрепленными шасси поднимите машину в такое положение, чтобы было возможно поместить под шасси ролики любого типа. На фотографии 13 показаны большие массивные металлические балки. Ролики упрощают снятие фрезы и шасси.



**Фото 13**

4. Когда балки размещены, осторожно опустите машину, это позволит распределить вес корпуса кожуха фрезы на земле. Уберите болты корпуса кожуха фрезы, четыре с каждой стороне (Фото 14).





**Фото 14**

### **Г. Снятие кожуха барабана фрезы**

1. Некоторые виды транспортных средств будут необходимы для того, чтобы вытащить кожух фрезы из-под машины. Медленно и осторожно (удостоверившись, что вокруг нет людей) вытащите кожух фрезы со стороны кожуха ременной передачи машины. Машину необходимо будет поднимать и опускать во время процесса (для освобождения первичного конвейера и отвала) (Фото 15) в различных точках пути передвижения корпуса фрезы из-под машины.



**Фото 15**

## **Н. Замена корпуса фрезы.**

1. Поменяйте местами процедуры в секциях F и G для установки нового кожуха режущего барабана фрезы.

2. В случае, если новый кожух фрезы шире, например в таких моделях, как А 12'6", необходимо учитывать некоторые изменения, которые нужно будет произвести при повторной установке такого кожуха. Мы проиллюстрируем и обсудим все подробности, начиная с раздела I.

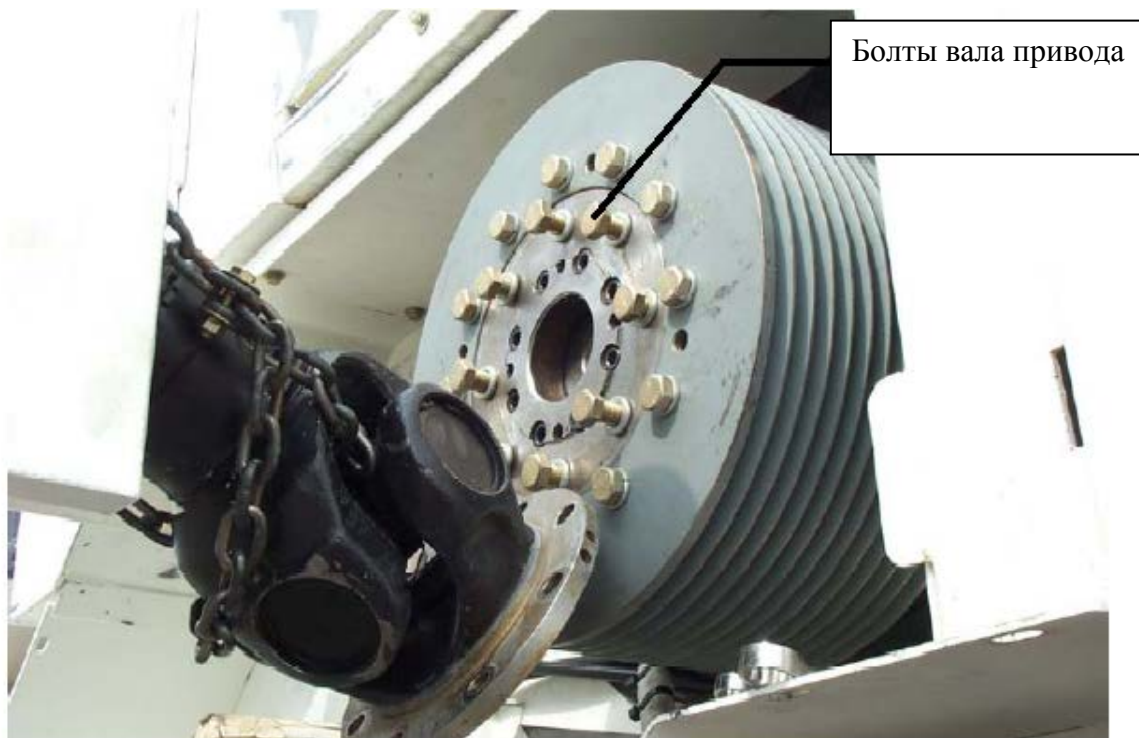
## **I. Более широкие корпуса фрезы.**

1. Когда новый кожух расположен под фрезой и прикреплен болтами кожуха фрезы, повторно соедините первичный конвейер. (это может также потребовать выполнения машиной некоторых маневров, чтобы выровнять бортик и пальцы конвейера) Откройте шасси, осторожно поднимите машину и снимите шасси (Фото 16).



**Фото 16**

2. Более широкий кожух фрезы снабжен различными лестницами, удлинителями валов привода и защитными накладками. Удлинитель вала привода также предусмотрен и прочно крепится к концу муфты (Фото17).



**Фото 17**

**I. Более широкие кожухи барабана фрезы (продолжение)**

3. Установите фиксатор и защитные накладки вала привода (Фото 18).



**Фото 18**



4. Когда фиксаторы и накладки установлены, подошло время переустановки гидравлики и различных соединений. Переустановите систему натяжения ремня, кожух ремня, цилиндры отвала, соединения распылителя, откидные борта и цилиндры, домкраты откидного борта и микро клапаны крутящего момента. Установите лестницы (есть различные виды).